

Министерство науки и высшего образования Российской Федерации
Федеральное государственное бюджетное
Образовательное учреждение высшего образования
«Тверской государственный университет»
Исторический факультет

Ю.В. Степанова

История древнерусского костюма

Учебно-методическое пособие для студентов исторического
факультета

ТВЕРЬ 2019

УДК 902
ББК ТЗ
С 90

Рецензент: Жилина Н.В., доктор исторических наук, ведущий научный сотрудник Института археологии РАН.

Степанова Ю.В. **История древнерусского костюма:** Учебно-методическое пособие для студентов исторического факультета. 2-е издание. Тверь: Твер. гос. ун-т, 2019. – 32 с.

ISBN 978-5-91556-591-2

В учебно-методическом пособии освещаются основные проблемы изучения древнерусского костюма, источники и методы их исследования. Специфика реконструкции древнерусского костюма и его состав по археологическим данным представлены на материалах Верхневолжья. Методическое пособие предназначено для студентов, специализирующихся по археологии, может быть использовано в рамках изучения курсов истории Тверского края и истории отечественной культуры.

УДК 902
ББК ТЗ

ISBN 978-5-91556-591-2

© Степанова Ю.В., 2019
© ТвГУ, 2019

Содержание пособия

Костюм – это ансамбль, комплекс, в центре которого находится человек. Этот комплекс объединяет одежду, обувь, а также дополнительные предметы для оформления как одежды, так и частей тела, или аксессуаров, а также косметику, причёску, грим. Под одеждой понимается набор отдельных разновидностей покровов для тела (платье, рубаша, чулки и т.д.). Костюм сочетает в себе практическую и эстетическую функции, помогая человеку организовать быт, труд и общение. Любой традиционный костюм, в том числе и древнерусский, не представляет собой чего-то статичного, застывшего. В процессе его складывания на протяжении веков на его облике сказывались изменения быта, социальной структуры, взаимосвязи и влияния различных народов. Большинство таких изменений оставило след в комплексе народного костюма в целом (появление новых элементов) или в различных компонентах (материале, покрое, орнаментах) и использовании (манера ношения). Все это делает традиционный костюм важнейшим источником для изучения происхождения этносов, их исторической судьбы, культурных связей и контактов.

На историческом факультете Тверского государственного университета в рамках направления «История» и учебных курсов «Археология», «Русское декоративно-прикладное искусство», «Традиционная культура России», «Исторические краеведение», «История отечественной культуры» изучается древний костюм как многофункциональная система, отражающая пути формирования этносов, их социально-экономическую и этнокультурную историю. Изучаются следующие направления:

- история изучения древнерусского костюма;
- основные источники по истории древнерусского костюма (письменные, изобразительные и археологические) и методы их изучения;
- состав древнерусского женского и мужского костюма (по материалам сельских погребальных памятников Верхневолжья).

Изучение этих направлений предполагает теоретические занятия, самостоятельную работу по подготовке сообщений, посещение музеев и практическую работу с материалами археологических коллекций.

Обзор историографии

Исследования по теории и истории костюма

Вопросы истории костюма изучались в основном на хронологически и территориально широком материале. В настоящее время существует целый ряд обобщающих исследований, основой которых являлись письменные, изобразительные и этнографические источники. Такова одна из наиболее известных работ – «История костюма с древнейших времен» М.Н. Мерцаловой (Мерцалова, 1993). Характер источников зачастую позволял исследователям рассматривать достаточно подробно костюм отдельных групп населения: например, высших слоев римского и византийского общества, западноевропейских стран эпохи средневековья. В то же время, ряд моментов оставался менее разработанным, например, простонародный костюм, слабо отраженный в источниках. Предпочтение же в исследованиях отдавалось изобразительным источникам, дающим наглядное представление о внешнем виде человека. Их рассмотрение в комплексе с письменными источниками, общеисторическими знаниями позволяет делать выводы о развитии моды, значении костюма в жизни общества, отражении в нем исторических процессов и явлений. Так, вопросы развития средневековой западноевропейской моды в X–XV вв. были рассмотрены А.Л. Ястребицкой, Л.М.

Горбачевой (Ястребицкая, 1988; Горбачева, 2000), древнерусского женского костюма – Н.Л. Пушкаревой (Пушкарева, 1989). Теоретические вопросы истории русского традиционного костюма были разработаны в этнографических исследованиях. Русскому народному костюму посвящены крупные самостоятельные разделы в историко-этнографических атласах, справочных изданиях по истории одежды (Маслова, 1987; Русские. Историко-этнографический атлас, 1967, 1970; Соснина, Шангина, 1998). Этнографические материалы дают возможность рассматривать проблемы типологии русского костюма, выделить виды повседневной и праздничной, ритуальной одежды, социально-возрастные и территориальные комплексы (Воронов, 1924; Гринкова, 1936; Зеленин, 1991; Маслова, 1987).

Костюм традиционно рассматривается исследователями в двух основных аспектах: функциональном и знаковом (Калмыкова, 1995; Маслова, 1956, 1984, 1987; Мерцалова, 1993 и др.). Именно полный комплекс одежды и других деталей костюма зависит от условий, продиктованных практическими целями, и включает оттенки символического значения. Покров создавался человеком для защиты тела от воздействия окружающей среды: холода, зноя, атмосферных явлений, помогал ему в адаптации к внешним условиям. Однако уже на ранних стадиях развития общества человеком были предприняты попытки обозначить самого себя, придумать знаки, дающие представление о нем и его действиях. Окраска тела, нанесение на него знаков, татуировка, особая прическа соответствовали психологическому облику людей, их мировоззрению. Таким образом, одежда и аксессуары появились одновременно, и если функциональная сторона костюма, его подчинение конкретным условиям проявляется в одежде, то отдельные элементы ее оформления, определенный набор аксессуаров были призваны соответствовать существующим в обществе особенностям мировоззрения, поведения, сложившейся традиции. Здесь решающую роль играло удобство не практического ношения, а восприятия костюма самим собой и другими людьми.

Исследования по истории средневекового костюма

Важнейшим фактором, определяющим подходы к изучению древнерусского костюма является то, что полные его образцы не сохранились. Казалось бы, что это обстоятельство делает для его исследователей особенно актуальным комплексный подход, предполагающий использование всех видов источников. Однако, таких обобщающих комплексных работ по истории древнерусского костюма немного. Наиболее масштабными являются исследования А.В. Арциховского и М.Г. Рабиновича, в которых представлена системная характеристика костюма, включающая описание материала одежды, ее покроя, орнамента, важнейших предметов одежды, комплекса сельского и городского костюма, его функций в семье и обществе (Арциховский, 1969; Рабинович, 1986). В этих исследованиях использован широкий круг археологических и этнографических источников, изображения, описания в средневековых литературных произведениях, актах и других памятниках письменности. Эти работы продемонстрировали и трудности такого комплексного подхода. Ведь письменные источники содержат, как правило, лишь отрывочные сведения о внешнем виде древнерусских людей и их одеждах. Древнерусские изобразительные источники немногочисленны и спорны (см. соответствующие разделы настоящего пособия). Как правило, названия древнерусских одежд очень трудно соотнести с изображениями или археологическими находками. Данные письменных и изобразительных источников о русском средневековом костюме обобщены в монографии А.Э. Жабревой (Жабрева, 2016).

Основными для большинства исследователей древнерусского костюма являются археологические источники. Археология имеет дело в первую очередь с аксессуарами костюма. Они составляют значительную часть в круге русских древностей – в основном, это различные украшения и застежки. Таким образом, работа по изучению комплекса древнерусского костюма неразрывно связана с изучением в целом средневековых древностей. Однако, в этом содержатся как преимущества археологических источников по истории одежды и костюма, так и трудность, связанная с их изучением. Недолговечная основа внешнего убранства, ее формы практически отсутствуют, сама одежда, "фон", на который накладываются аксессуары, как правило, исчезает. Целые образцы одежды являются крайне редкими археологическими находками. В связи с этим практически все исследователи древнерусского костюма, опираясь на археологические источники, прибегают к этнографическим аналогиям.

Рассматривая работы, посвященные древнерусскому костюму по данным археологии, можно выделить следующие общие проблемы в его изучении:

1. Проблема выделения комплексов костюма. Исследователями костюма основное внимание уделялось изучению погребальных памятников и погребениям, совершенным по обряду ингумации, как основным источникам для реконструкции костюма. Набор инвентаря в погребении, сохранившийся *in situ*, позволяет рассматривать украшения и застежки как части единого комплекса. Поэтому значительное число работ по этой тематике посвящено непосредственно реконструкции костюма, анализу расположения предметов в конкретных погребениях. М.А. Сабуровой были разработаны методы реконструкции древнерусских головных уборов, рассмотрены возможности реконструкции костюма по материалам древнерусских погребальных памятников (Сабурова, 1974, 1975, 1978, 1988). Ею же была написана обобщающая работа по истории древнерусского костюма, в которой не только были учтены категории древнерусских украшений, но и, что особенно ценно, впервые обобщены данные о многочисленных фрагментированных находках одежды (Сабурова, 1997). Реконструкции костюмов и их отдельных элементов по материалам погребений были предложены М.А. Сабуровой, А.К. Елкиной, Н.В. Хвоцинской, Е.А. Рябининым, Н.В. Тухтиной и другими авторами (Сабурова, 1974, 1988; Сабурова, Елкина, 1991; Хвоцинская, 1984, 1993; Рябинин, Хвоцинская, 1980; Тухтина, 1997). По материалам верхневолжских погребальных памятников реконструкции костюма и отдельных его элементов проводились Ф.Х. Арслановой, И.В. Ислановой, А.Н. Хохловым и А.С. Дворниковым, Ю.В. Степановой (Арсланова, 1994; Исланова, 1988, 1996; Хохлов, Дворников, 1988; Степанова, 2000, 2009, 2010 и др.). Изучая материалы погребений на широкой территории, исследователи отмечали разнообразие комплексов погребального костюма. Так, И.В. Ислановой на материалах Мстинско-Моложского междуречья, Е.А. Рябининым и Н.В. Хвоцинской – на материалах Северо-Запада Новгородской земли было выделено несколько комплексов женского костюма, отражающих пути его формирования и разноэтничный характер населения этих территорий в древнерусское время (Исланова, 1996; Рябинин, Хвоцинская, 1980).

2. Проблема сохранности археологических источников и разработка новых методов их изучения, привлечение данных этнографии. Всеми исследователями отмечалось, что возможности реконструкции костюма по данным погребений ограничены в силу плохой сохранности органических материалов и отсутствия остатков одежды, достаточных для реконструкции ее покроя. В связи с этим в работах поднимались такие вопросы, как: 1) привлечение данных этнографии для исследования древнего костюма, 2) разработка методов полевых исследований,

привлечение естественнонаучных методов для изучения остатков костюма. Неоспоримым является факт, что археологические данные по Древней Руси и данные этнографических источников XVIII–XX вв. разделяются значительным хронологическим периодом, вследствие чего прямые аналогии, в особенности при реконструкции отдельных экземпляров костюма, неправомерны. В то же время, при выделении отдельных видов одежды исследователями привлекаются разработанные этнографами типологии костюма (Гринкова, 1936; Зеленин, 1991; Маслова, 1987). Так, в работах М.А. Сабуровой, В.В. Седова на материалах конкретных памятников были произведены сопоставления с данными этнографии (Сабурова, 1988; Седов, 1994). Полученные выводы свидетельствуют о правомерности этих сопоставлений. Таким образом, при изучении и реконструкции древнего костюма необходимо знание реликтовой одежды, ее типологии и закономерностей формирования. Это позволяет подтвердить и уточнить полученные выводы о видах костюма, их культурной интерпретации и хронологии. В связи с разработкой методов полевых исследований, привлечением естественнонаучных методов для изучения остатков костюма особый интерес представляют исследования прибалтийских и западноевропейских авторов, посвященные костюму населения Прибалтики и Северной Европы в эпоху средневековья. В погребальных памятниках Севера Европы хорошую сохранность имеют не только застежки и украшения из металла, но и органические материалы. Их тщательная фиксация позволила с большой достоверностью реконструировать средневековый костюм, включая покрой одежды и ее отдельных частей (Волкайте-Куликаускене, 1986; Вяшкявичуте, 1982; Зариня, 1975, 1986; Лаул, 1986; Урбанавичене, 1988; Geijer, 1938; Hägg, 1983; Lehtosalo-Hilander, 1985 и др.).

3. Проблема изучения отдельных типов аксессуаров костюма. Как уже говорилось, к ним относится значительная часть известных категорий древнерусских вещей. Таким образом, для исследователя древнерусского костюма особенно важно изучение типологии древнерусских вещей, их хронологии и территориального распространения. В настоящее время археологи опираются на целый ряд типохронологических шкал отдельных категорий вещей, исследования их морфологии, технологии и происхождения (Очерки по истории русской деревни X–XIII вв., 1956, 1967, 1973; Седова, 1981; Колчин, 1982; Лесман, 1984, 1990 и др.). Эти работы являются особенно важными в связи с решением проблемы хронологии древнерусского костюма.

4. Реконструкция отдельных элементов костюма по данным археологии. Способы ношения отдельных предметов в составе костюма были реконструированы Б.А. Рыбаковым (Рыбаков, 1959). Н.В. Жилиной исследовались конструктивные особенности и способы ношения древнерусского драгоценного убора (Жилина, 1997, 2001, 2005, 2014), С.С. Рябцевой – состав и варианты древнерусского ювелирного убора по материалам древнерусских кладов (Рябцева, 2005). М.А. Сабуровой, Т.Г. Сарачевой и А.С. Агаповым изучались способы ношения височных украшений (Сабурова, 1974; Агапов, Сарачева, 1997). Украшения городского костюма изучались Л.В. Покровской по материалам усадеб древнего Новгорода (Покровская, 1998, 2000, 2003). А.В. Курбатовым с привлечением широких материалов Западной и Северной Европы были рассмотрены виды древнерусской обуви, ее развитие и связь с европейской средневековой модой (Курбатов, 2002, 2004а, б).

5. Текстильные находки рассмотрены в исследованиях Н.М. Левинсон-Нечаевой (Левинсон-Нечаева, 1959), М.А. Новицкой (Новицкая, 1972), М.А. Сабуровой (см. выше) и А.К. Елкиной (Сабурова, Елкина, 1991), О.В. Орфинской (Орфинская, 2018) и ее соавторами Е.П. Зубковой (Зубкова, Орфинская, 2008), Т.А. Пушкиной (Пушкина, Орфинская, 2011), К.А. Михайловым (Орфинская, Михайлов,

2013), И.И. Елкиной (Елкина, 2001), Е.Ю. Катасоновой (Катасонова, 2008), Е.П. Зоц и С.А. Зоц (Зоц, Зоц, 2012). Этот список работ далеко не полный.

Итак, достаточно широкий круг литературы затрагивает вопросы методики изучения и реконструкции костюма, отдельные категории аксессуаров. Археологические данные являются основными для подавляющего большинства этих исследований. Практически всеми исследователями отмечается сложность в изучении древнерусского костюма, связанная с характером и сохранностью источников.

Письменные источники по истории древнерусского костюма

В корпус русских письменных источников XI–XV вв. по истории древнерусского костюма входят летописи, берестяные грамоты (см. Приложение 1), духовные грамоты русских князей. В целом они дают более 90 терминов, имеющих отношение к костюму. Из них около 40 относятся к одежде, 8 – обозначают различные виды или части головных уборов, 13 – украшения, 16 – обозначают разные виды тканей, 2 – кожи, еще 10 – обозначают цвета одежд или тканей, и 3 – относятся к обуви. Число же упоминаний костюма в письменных источниках в целом превышает 200. Письменные источники позволяют судить о материале, из которого изготавливалась та или иная одежда, о ее принадлежности и даже стоимости. Но в редких случаях можно точно представить, как кроился, шился, застегивался, носился и в конечном итоге выглядел тот или иной элемент костюма. Эти фрагментарные данные оказываются более информативными при сопоставлении с археологическими материалами. Большое количество терминов, обозначающих одежду, свидетельствует о сложном составе, или, скорее, многослойности древнерусской одежды.

К нижней одежде однозначно можно отнести лишь термин *сорочица* (*срочица*, *сорочка*). Материалы древнерусских погребений позволяют говорить, что женская и мужская нижняя одежда были сходны: они имели глухой покрой и небольшой разрез спереди. Нарядные сорочицы имели невысокие воротники-стоечки, украшенные вышивкой цветным шелком и золотными нитями.

В отличие от нижней, верхняя одежда обозначается гораздо большим количеством различных терминов (примерно 24). Наиболее часто упоминаемым среди видов верхней одежды является *кожух*, который, видимо, являлся наиболее теплой (и самой верхней) мужской и женской одеждой. Имеющиеся свидетельства письменных источников об этой одежде позволяют говорить, что кожухом могла называться как одежда с рукавами, так и типа накидки. По находкам в древнерусских погребениях известны остатки верхней одежды, сшитой мехом внутрь, застегивавшейся при помощи воздушных петель. Таким образом, нижняя женская и мужская одежды имели одинаковые названия. Одинаково называлась и самая верхняя женская и мужская одежда. По-видимому, они были сходны и по своему крою. Остальные термины, рассматриваемые ниже, относятся исключительно к мужскому или к женскому костюму. Следует отметить, что древнерусский мужской костюм в письменных источниках описывается 24-мя терминами и упоминается гораздо чаще, тогда как женский – лишь 13-ю единично встречающимися названиями. При этом из «мужских» терминов 21 обозначает одежду, 3 – головной убор, и 1 – обувь, тогда как из «женских» 5 обозначают части головного убора, еще 5 – украшения, и лишь 3 – одежду. Целый ряд понятий относится к мужской верхней наплечной одежде типа накидки. Пожалуй, это единственный вид одежды, обозначаемый таким количеством терминов: *корзно*, *мятль*, *луда* (*лудиц*), *коц*, *япкыт*, *манатья*. Прежде всего, очевидны различия в материале этих видов накидок (*луда* –

плащ из тяжелой материи с использованием золотной нити, яккит – по-видимому, войлочный плащ) и их принадлежности (манатья – одежда духовенства, коц – исключительно княжеский плащ). Одежда типа плаща хорошо известна по археологическим источникам. По материалам древнерусских погребений реконструируются застегиваемые фибулами накидки. Фиксируются разные способы их ношения: 1) с застежкой на шее или у плеча, 2) с застежкой сбоку (при этом одна рука оставалась открытой). Вполне возможно, что плащи с разными способами застежки и покроя могли иметь и разные названия, но письменные источники здесь не дают возможности для уточнения. Помимо одежд типа накидки письменные источники позволяют выделить группу наплечной распашной верхней одежды, к которой можно отнести *свиту, бугай, охабень, опашень, терлик*. Эта одежда известна только по археологическим материалам эпохи позднего средневековья и практически не фиксируется в погребальных памятниках X–XIII вв. Группа терминов, относящихся исключительно к женскому костюму, включает в основном названия украшений (*колтки, усерязи, монисто, ожерелье, алам*), а также головных уборов или их частей (*юбрус, чело, повоец, привитка*), и лишь три названия можно отнести к женской одежде (*чупрун, подволока, понявица*). Важно отметить, что этот небольшой ряд понятий достаточно полно характеризует состав женского головного убора. Все эти элементы, несмотря на их фрагментарность, фиксируются по археологическим материалам. Кроме того, все приведенные названия хорошо известны из этнографии. Чело или очелье – передняя, возвышавшаяся надо лбом часть головного убора. Повоец (повойник), имевший вид мягкой шапочки, являлся нижней частью головного убора, носившейся под кокошником, сорокой, убрусом. Юбрус (убрус) – полотненчатая часть головного убора, надевавшаяся поверх его основных элементов (кики, повойника). Колтки (колты) – украшение головного убора, хорошо известное по материалам древнерусских кладов. Усерязи, по предположению Н.В. Жилиной – височные подвески, характерные для древнерусского женского убора. Письменные источники ничего не говорят нам о том, как могли сочетаться все эти детали головного убора. Однако, известен целый ряд древнерусских погребений и кладов, по материалам которых археологи реконструируют разные комбинации перечисленных элементов: убрус, повойник, очелье в сочетании с височными кольцами, подвесками. Все они могли носиться и одновременно, составляя сложный головной убор, аналогичный русскому этнографическому убору.

Изобразительные источники по истории древнерусского костюма

Изобразительные источники по истории древнерусского костюма немногочисленны. Среди них – изображения на браслетах-наручах, буквицы в виде человеческих фигур, произведения мелкой пластики, некоторые произведения иконописи и фресковой живописи. Важнейшими источниками являются миниатюры летописей.

Изображения на браслетах-наручах XII–XIII вв., по мнению исследователей, имеют ритуальное значение. Фигуры людей на них переплетаются в одной композиции с фантастическими существами и растительными орнаментами. В то же время, эти композиции, по-видимому, отражают ту языческую обрядность, которая окружала человека Древней Руси в повседневном быту, что позволяет считать изображения людей в них достаточно достоверными (по мнению Б.А. Рыбакова, композиции на браслетах изображают русальские «игры», включавшие хороводы, музыку, пиры и разнообразные танцы (Рыбаков, 1967)). Кроме того, в изображениях одежд на браслетах-наручах прослеживаются определенные закономерности. Так, на браслетах из Киева, из Старорязанского клада 1966 г. и на литейной форме браслета

из Серенска (см. Приложение 2) изображены женщины в одежде с очень длинными рукавами. По-видимому, это была обрядовая одежда для исполнения ритуальных плясок. Длинные рукава, для прихватывания которых и служили сами браслеты-наручи, перед танцем снимались. Подобная пляска «спустя рукава» изображена и на одной из миниатюр Радзивилловской летописи. На браслете из Тверского клада 1906 г. изображены женщины с подобными рукавами. Все композиции изображают женщин в подпоясанной или поясной одежде. Изображения из Серенская и Старой Рязани позволяют предположить, на женщинах надеты поневы – хорошо просматриваются их несшитые полотнища, из-под которых видны подола длинных сорочиц. Мужская одежда имеет длину до колен, в центре нагрудной зоны она имеет орнаментальную полосу (возможно, вдоль застежки). Как мужская, так и женская одежда имеют орнаментальные полосы на плечах – вероятно, в местах швов.

Более детальное изображение мужской одежды имеется на одном из рельефов Дмитриевского собора во Владимире, изображающем, по мнению Г.К. Вагнера (Вагнер, 1980), князя Всеволода III с сыновьями (см. Приложение 2). Князь изображен в длинной одежде и узорчатом плаще, застегнутом фибулой на правом плече. Сыновья князя изображены в коротких, сходных по конструкции одеждах. Эти одежды имеют округлый вырез горловины, которая окаймлена широкой полосой, либо это оплечье, одевавшееся дополнительно. В центре, к краю горловины примыкает небольшая прямоугольная деталь. Вероятно, это оформление ворота (наподобие декоративного оформления застежек русских косовороток). Одежды одинаково окаймлены широкими полосами по низу, краям рукавов. Еще одна повторяющаяся деталь одежды князя и сыновей – полосы на плечевых частях рукавов. Изображения позволяют выделить следующие основные черты одежды князя и сыновей – глухой покрой, длина до колен, округлый вырез горловины, небольшой нагрудный разрез, оформленные декоративной полосой, узкие рукава, окаймленные широкими полосами у запястий и в зоне предплечья, широкая кайма по подолу. Этот тип одежды неоднократно повторяется и в изображениях на браслетах наручах и, по-видимому, соответствует реальному типу мужской древнерусской одежды.

Произведения древнерусской иконописи и лицевого шитья, ориентированные на византийские образцы и подчиненные изобразительному канону, дают мало информации о древнерусском костюме, особенно простонародном. Лишь в единичных случаях, когда того требовали изображаемые сюжеты, на иконах отражались бытовые реалии Древней Руси. Таковы, например, икона "Молящиеся новгородцы" (1467 г.), пелена «Церковная процессия», выполненная в мастерской княгини Елены Стефановны (1498 г.) (Маясова, 1971) (см. Приложение 2).

Особый интерес в качестве источника по истории древнерусского костюма представляют миниатюры Радзивилловской летописи, созданной на рубеже XV–XVI вв. (см. Приложение 2). В основе дошедшей до нас летописи лежал протограф (или протографы), формирование которого большинство исследователей возводит к XIII в. На протяжении более чем двухсот лет она привлекала к себе внимание исследователей. Сложный состав летописи, своеобразие ее миниатюр обусловили появление новых атрибуций памятника, неослабевающий интерес к проблеме происхождения летописи. Большинство исследователей приходит к выводу, что в летописи изображения, выполненные в византийско-русской традиции, сочетаются с миниатюрами, испытавшими западноевропейское влияние. В то же время, очевидно, что на миниатюрах отразились и древнерусские бытовые реалии (Арциховский, 1944). Приведенные источники содержат изображения одежд, отличных от западноевропейских того же времени (в частности, долгополой одежды, как женской,

так и мужской, с застежкой на множество петель, с отложными воротниками), мягких шапок с отворотами, женских закрытых полотенчатых головных уборов.

Таким образом, отдельные изобразительные источники содержат информацию о характере древнерусского костюма. Однако, большинство их относится лишь к XV в., изображения на них трудно соотнести с известными названиями древнерусских одежд, сложно определить и состав одежд и отдельные детали кроя.

Археологические источники по истории древнерусского костюма. Состав древнерусского женского и мужского костюма по материалам погребальных памятников Верхневолжья.

Как уже отмечалось, наиболее полноценными археологическими источниками для реконструкции древнерусского костюма являются материалы древнерусских погребений и кладов, поскольку они содержат как правило целый комплекс вещей, являющихся элементами костюма. Рассмотрим состав древнерусского костюма, основываясь на материалах погребальных памятников Верхневолжья конца X–XIII вв. (см. Приложение 3, карта).

Материалы полевой документации раскопок древнерусских погребальных памятников Верхневолжья содержат достаточно подробные описания и изображения погребений и дают широкие информативные возможности для реконструкции комплекса погребального костюма древнерусского населения.

Органические остатки костюма

Детали костюма, изготовленные из текстиля, кожи, меха, войлока, бересты, как правило, плохо сохраняются в культурном слое в силу своего органического происхождения. Даже отдельные фрагменты, не говоря уже о целых экземплярах одежд, являются редкой находкой, привлекающей особое внимание археологов (см. Приложение 3). Наиболее представительными для Верхневолжья являются коллекции органических остатков из погребений курганных групп Плешково-1, Избрижье, Березовецкого могильника. Среди выявленных остатков – фрагменты, отпечатки текстиля, нити, тлен вместе с украшениями. В большинстве случаев материалом для изготовления ткани являлась шерсть. Текстиль из растительных волокон (льна, конопли) встречен лишь в двух случаях. Он, как правило, быстро разрушается в почвенной среде и бесследно исчезает. Можно предположить, что отпечатки на предметах могут являться следами ткани из растительных волокон. Встречены также остатки комбинированного текстиля, где использовались льняные (обычно в качестве уточных) и шерстяные (основные) нити. Редкими являются находки шелковых тканей. Выявлено лишь 7 фрагментов шелка из 4-х погребений Верхневолжья. Шелк в эпоху раннего средневековья составлял одну из значительных статей импорта Руси из Византии и стран мусульманского Востока, но широко применялся лишь в княжеском и церковном быту. Рядовое сельское население использовало дешевые сорта шелка для декорирования платья. Отделка шелком хорошо известна по сохранившимся экземплярам одежды из памятников Северной Европы. Известны украшения как из тканых узорчатых лент, так и из полос, вырезанных из шелкового полотна. Шелк разрезался на полосы, использовавшиеся для обшивки рукавов, подола, ворота. Эти полосы могли украшаться вышивкой. В Верхневолжье имеются единичные находки шелка, различного по происхождению, характеру обработки и использования. В кургане у д. Воробьево были найдены фрагменты двухцветного шелка (по желтому фону – зеленый орнамент, расположенный полосами), саржевого переплетения, с основой из тонкой некрученой пряжи. Здесь же найдены фрагменты желтой шелковой ткани с узором в

виде цветов красного цвета. По мнению М.В. Фехнер, эта ткань имеет среднеазиатское происхождение (Фехнер, 1973). Фрагмент очелья из Иворовского могильника представляет собой редкий образец древнерусского лицевого и золотного шитья XII – начала XIII вв., выполненного на двухслойной шелковой ткани ярко-малинового цвета (Комаров, Елкина, 1976). Такая ткань называлась «самитом» и вырабатывалась в шелкоткацких мастерских Византии и Ближнего Востока. Фрагмент монашеского головного убора украшенного растительным орнаментом, выполненным золотными нитями, найден в погребении XII в. Борисоглебского монастыря г. Торжка (Беренштейн, Малыгин, 1995). В курганной группе Пекуново-2 сохранился фрагмент края одежды, найденный на груди погребенной под бусами. Он представляет собой кусок тонкой шелковой ткани полотняного переплетения, на который нашита шелковая ткань, по всей видимости, зеленого цвета, с мелким ткацким узором в виде ромбов. Между двумя слоями ткани сохранились остатки прослойки из бересты. Зеленая ткань, по всей видимости – остатки тканой ленты. Нашита она на шелковую подкладку стебельчатым швом. Сохранились три параллельных шва. Возможно, этот фрагмент – остатки обшивки выреза горловины женского платья. Эти находки шелковых тканей отражают ассортимент шелковых материй, поступавших на Русь, и характер их использования в одежде сельского населения. Зафиксированы ткани с цветным тканым узором. Нити основы и утка имеют разный цвет и при переплетении образуют геометрический узор.

Одними из наиболее ярких и интересных находок являются остатки тканых разноцветных лент. В основном это образцы браного ткачества, приемы которого (тканье на дощечках-бральницах) широко представлены в этнографических материалах. Интересно отметить, что ширина этих лент фиксируется, и она могла быть самой разнообразной, в зависимости от количества дощечек и нитей основы. Нахождение лент в погребениях – как правило, в зонах, соответствующих вороту, рукавам, поясу. Особый вид тканого декора в составе костюма – тканые привески: бахрома, шнуры, в том числе от косников, бубенчики. Плетеные шнуры встречены в большинстве случаев с металлическими обоймицами, в нагрудной зоне погребений, и рассматриваются исследователями как остатки косника. По этнографическим данным, косник является деталью прически и служит для украшения и закрепления волос в косе. В качестве косника может выступать лента, шнур, вплетаемый в косу, концы могут оформляться бубенчиками, бусами. Среди рассмотренных материалов были выявлены также образцы древнерусской вышивки цветными шерстяными нитями.

Женский костюм

Наиболее информативными являются женские погребения, включающие большое количество привесок, бус, пуговиц и других застежек и украшений костюма. Их распределение по зонам в погребении – верхней (зона шеи, плеч), пояса и рукавов – в определенной степени отражает состав женского погребального костюма, включавшего определенные виды одежды, головного убора, обуви, аксессуаров. Сопоставление с данными изобразительных источников и образцами этнографического костюма дает возможность уточнить особенности конструкции древнерусской женской одежды. В соответствии с набором вещей в погребениях Верхневолжья можно выделить следующие части женского костюма:

- головной убор, в состав которого входили височные кольца, различные привески, головные венчики, жесткая основа и головные покрывала, представленные фрагментами ткани, кожи и бересты;

- одежда, представленная остатками ткани и аксессуарами: гривнами, бусами, привесками, пуговицами, фибулами и другими вещами; в ее составе выделяются отдельные комплексы - нагрудных и поясных деталей;
- украшения рук: браслеты и перстни;
- обувь, представленная фрагментами кожи.

Для раннего этапа – конец X – середина XI в. – выделяются локальные варианты головных уборов в западной и восточной частях Верхневолжья, тяготеющие к балтскому и финно-угорскому типам уборов. В дальнейшем, со второй половины XI в., происходит распространение головных уборов с браслетообразными височными кольцами на всей территории Верхневолжья (см. Приложение 3). В то же время, во второй половине XI в. наблюдается большое разнообразие в головных украшениях. В крупных могильниках присутствуют уборы с различными типами височных колец.

О характере кроя одежд свидетельствуют, прежде всего, застежки – фибулы, пряжки, а также украшения – цепочки, привески и нашивные бляшки, указывающие на места швов или разрезов одежды, наличие пояса.

Выделяется группа погребений с малым количеством бус – от 1 до 5 штук. Бусы располагаются, как правило, под нижней челюстью, на уровне 2–3 шейных позвонков, вертикально, по центру или с левой стороны. Бусы в количестве от 2 до 5 обычно одного типа, чаще всего сердоликовые или металлические. В таком положении зафиксированы также золотостеклянные, стеклянные разноцветные, глиняные бусы, а также привески-бубенчики и пуговицы. Есть также погребения с большим количеством бус, в которых бусины, лежащие в районе нижней челюсти и шейных позвонков, отделяются по своему расположению от остальных бус и отличаются от них размерами, материалом, цветом. Вместе с бусами в отдельных погребениях найдены остатки ткани. Эти наблюдения позволяют предположить, что рассматриваемые бусы использовались в качестве пуговиц и нашивались на ворот одежды. Вертикальное расположение этих бусин, бубенчиков и пуговиц, на наш взгляд, соответствует небольшому разрезу по горловине, в центре или слева. Разрез мог оформляться воротником-стойкой или узкой полосой ткани или оставался без воротника. По мнению этнографов, разрез, идущий от ворота, первоначально делался посередине груди у всех трех восточнославянских народов, лишь у русских впоследствии распространилась косоворотка. В то же время, воротники с асимметричной застежкой реконструируются по материалам женских и мужских погребений Суздальского некрополя второй половины XI – начала XII в. (Сабурова, Елкина, 1991). Интересно отметить, что подобное оформление выреза горловины наблюдается по материалам как женских, так и мужских погребений Верхневолжья X–XIII вв. Возможно, конструкции женских и мужских рубах в то время не имели больших различий. Это косвенно подтверждается и тем, что русская женская «смертная» одежда XIX – начала XX в., имела древний туникообразный крой, характерный, прежде всего, для мужских русских рубах, а также тем, что женская и мужская нижнюю одежды обозначается одним термином – *сорочица*. Распределение подобных комплексов в верхневолжских памятниках имеет хронологические особенности. Можно высказать предположение, что в древнерусский период происходило формирование и распространение традиционной рубахи с разрезом по горловине и воротником, застегивающимся на пуговицы, в том числе и рубахи-«косоворотки». Рассмотренный вариант оформления горловины является элементом одежды глухого покроя.

Поясные комплексы встречены в 25% женских погребений с элементами костюма. Наибольшее их количество отмечено в погребальных комплексах

восточной части рассматриваемой территории (курганские группы Заборье, Глинники, Пекуново-1 и 2, Плешково-1 и 2, Воробьево-1). К поясу подвешивались ножи и сложные привески (см. Приложение 3).

Помимо рубахи глухого покроя, с разнообразным оформлением горловины, следует предположить также наличие верхнего платья. В ряде случаев зафиксированы парные украшения на плечах. Можно предположить, что здесь имела место одежда типа туникообразного «сарафана» глухого покроя или наплечное покрывало. Такой тип одежды реконструируется по материалам погребений прибалтийских финнов (эстов, веси, на территории Финляндии), балтов X–XIII вв. Данные комплексы прослеживаются в западной и восточной частях Верхневолжья (курганские группы Большая Коша, Усть-Суходол, Гульцово, Плешково-1). В большинстве же женских погребений Верхневолжья встречаются непарные украшения на плечах – цепочки с привесками, ножи, сложные привески, косвенно свидетельствующие о характере покроя женской одежды. В ходе формирования женского древнерусского костюма в Верхневолжье происходило включение в его состав деталей, характерных для культурных традиций населения соседних территорий. При заимствовании эти детали утрачивали свое функциональное назначение в связи с иным покроем одежды и использовались в качестве особых украшений. Так, цепочки, соединяющие в прибалтийско-финском и балтском костюмах края наплечного покрывала или ляжки, привешиваются к плечу, принимают вертикальное положение, к ним прикрепляются другие привески.

Распашная одежда фиксируется по застежкам, нашивным бляшкам и их остаткам, располагающимся вдоль позвоночных костей скелета. Такие погребения сосредоточены на западе и востоке Верхневолжья (могильники Березовецкий, Большая Коша, Плешково-1, Выркино-3). Как правило, распашной крой сочетается с небольшой длиной одежды (до бедра). Например, в погребениях из Большой Коши зафиксированы следы коррозии бронзы в виде полосы вдоль позвоночника и горизонтально в районе костей таза. В Плешково-1 исследованы женские погребения с фибулами в центре нагрудной зоны, которые, вероятно, застегивали края одежды типа наплечного покрывала или «кофты», что характерно для костюма поволжских финнов.

Следует отметить, что различные виды одежды сочетаются в верхневолжских погребениях с определенными видами головных уборов. Так, например, для погребального костюма из Плешково-1 характерны головные уборы, включающие несколько перстнеобразных колечек, шумящие украшения, поясная одежда и верхняя распашная одежда, скрепленная фибулой. Для погребального костюма из Березовецкого могильника характерны головные уборы, включающие наборные венчики из пластинок и спиралек, иногда головные покрывала, расшитые бисером, в сочетании с одеждой, вероятно, глухого покроя, без поясных деталей. Для большинства же древнерусских погребений Верхневолжья характерен головной убор с браслетообразными височными кольцами в сочетании с одеждой, в основном, с нагрудными украшениями (ожорельями из бус), без деталей пояса.

Иногда комплекс вещей и разнородных тканей в составе одного погребения позволяют сделать предположения о составе женского костюма. Так, например, в состав женского костюма из кургана № 109 Избрижского могильника входила сорочица, рукава и ворот которой были обшиты тканой тесьмой из красных и синих нитей; вероятно, набедренная одежда типа поневы, из шерстяной клетчатой ткани. Головной убор женщины включал браслетообразные височные кольца (по 3 с каждой стороны), подвешенные вертикально на лентах.

Нагрудную зону костюма украшало ожерелье из бус, бисера и монетовидным подвесок. На поясе, вероятно, была подвешена сумочка, в которой лежали пряслице и гребень. Пояс был украшен бронзовыми бубенчиками. Дополняли костюм браслеты (по два на каждой руке) и перстни (см. Приложение 3).

В женских погребениях Верхневолжья зафиксированы случаи украшения браслетами обеих рук (11% погребений). Интересно отметить, что встречаются однотипные, «парные» браслеты (например, по 2 бронзовых дротовых). Обращает на себя внимание их небольшой диаметр (5–7 см). Таким образом, они при надевании слегка разгибались и достаточно плотно прилегали к руке. В ряде случаев с их внутренней стороны найдены остатки текстиля от рукавов. Приведенные факты дают возможность предположить, что в таких случаях браслеты не только являлись украшением, но и могли придерживать на запястьях длинные или широкие рукава. Рубаха с длинными рукавами, закрывающими кисть руки, просуществовала до начала XX в. и была характерна для многих областей России. Вероятно, изученные нами комплексы с «парными» браслетами можно связывать с этим типом одежды. Носившиеся парно створчатые браслеты-наручи XII–XIII вв., найденные в городах и в составах кладов, связываются Б.А. Рыбаковым с особым типом русской одежды, которая представляла собой рубаху с очень длинными рукавами. Существование такой одежды в древнерусский период подтверждается изображениями на самих наручах и древнерусских миниатюрах. Эта одежда просуществовала до начала XX в.; известны такие рубахи, происходящие из Псковской, Смоленской областей. Возможно, изученные в Верхневолжье комплексы с «парными» браслетами можно также связывать с этим типом одежды. Преобладает все же «асимметричное» ношение браслетов – на одной руке. Браслеты могли свободно двигаться на руке (их диаметр – 7–10 см) и играли, скорее всего, исключительно декоративную роль в костюме.

Мужской костюм

По сравнению с женским костюмом, мужской характеризуется меньшим количеством и разнообразием застежек и украшений. В то же время, анализ расположения вещей в погребениях показал, что орудия труда: ножи, кресала, огнива, точильные бруски, железные стержни, остатки тканых и кожаных кошельков и т.д. также могли входить в состав костюма – например, привешиваться к поясу. Включение в состав погребального костюма орудий труда и предметов быта составляет одну из наиболее заметных особенностей мужского костюма, не только расширяя возможности его реконструкции, но и позволяя изучить социально-возрастной аспект назначения мужского костюма.

Наиболее распространенными среди элементов мужского костюма являются детали пояса, среди которых наиболее часто встречаемыми являются ножи. Поясные пряжки встречены в 48%, поясные кольца – в 29% погребений. Остальные детали костюма встречаются значительно реже. Фибулы, браслеты и перстни зафиксированы лишь в 11% мужских погребений с остатками костюма. Различные нашивные украшения, привески, серьги, оселки и кремни, кресала, железные стержни с кольцом встречаются еще реже. В мужских погребениях зафиксированы также металлические кольца, ножи, оселки и кремни в области голени погребенных. Подобное положение этих вещей выявлено в 10,8% мужских погребений. Остатки одежды и обуви (ткань, кожа, мех, войлок) в мужских погребениях немногочисленны: в 13 случаях зафиксированы остатки поясов (9 – тканых, 4 – кожаных), и с такой же частотой – фрагменты кожаных и тканых кошельков. В 4-х погребениях сохранились остатки текстиля от рубах, верхней одежды из овчины и кожаной обуви. Остатки овчины и их расположение в

погребениях позволяют говорить, что верхняя одежда была надета мехом внутрь. На одном из фрагментов, найденных в Плешково-2, сохранилась нашивная петля из кожаной тесемки. Остатки кожаной обуви и головных уборов очень фрагментарны и не позволяют сделать полную реконструкцию. Лишь в одном погребении Березовецкого могильника зафиксирован фрагмент войлочного головного убора, возможно, в форме колпака, подобный изображенным на древнерусских миниатюрах.

Расположение застежек, украшений, предметов быта, орудий труда и других разнообразных деталей, входивших в состав мужского погребального костюма фиксирует несохранившиеся части одежды и позволяет сделать предположение о ее составе и покрое.

Наиболее распространенным элементом мужского погребального костюма является пояс. В целом наличие пояса зафиксировано в 80% погребений с остатками костюма, предметы поясной гарнитуры – в 60 % мужских погребений с деталями костюма. Поясные кольца, вероятно, служили для распределения ремней и подвешивания предметов. Пояс включал в себя и наременные украшения – орнаментированные нашивные бляшки. В кургане № 26 Березовецкого могильника найден поясной набор, включающий 4 одинаковые наременные бляшки, деталь наременного наконечника, поясную пряжку; на поясе были подвешены нож и кошелек с монетами (см. Приложение 3). В целом, пояса с разнообразными наременными украшениями в верхневолжских погребениях довольно редки.

В тех случаях, где отсутствуют предметы поясной гарнитуры, наличие пояса фиксируют ножи, железные стержни с кольцами, кошельки с монетами, весами, кресала, оселки, находящиеся в поясной зоне погребений. Материалы верхневолжских погребений отчетливо демонстрируют утилитарную функцию пояса в средневековье. Пояс – это своеобразный карман; к нему подвешиваются разнообразные мелкие вещи: чаще всего это универсальный инструмент - нож, а также предметы для высекания огня (кресало, кремь), и оружие. Прикреплявшиеся к поясу предметы найдены в 65% мужских погребений с остатками костюма. Обязательное ношение пояса для мужчин подтверждается письменными источниками, его особое значение прослеживается в русских народных обрядах и ритуалах. Орудия труда, входящие в состав костюма, свидетельствуют о том, что костюм был призван отражать статус мужчины как основного производителя материальных благ и охранителя родовых границ - воина, охотника, ремесленника. Пояс являлся неотъемлемым элементом костюма взрослого мужчины у многих народов. С ним связаны представления о силе и одновременно защите человека от вредного влияния. Пояс имел обрядовое значение, являясь важным атрибутом в «обряде перехода» (свадьба, похороны).

О деталях покроя и конструкции, видах мужской одежды свидетельствуют находки застежек (фибулы и пуговицы), а также органических остатков (текстиля, кожи и меха). Фибулы встречаются в мужских погребениях Верхневолжья довольно редко. Это, вероятно, свидетельствует о том, что они имели особую ценность. Сложным является вопрос о покрое и способах ношения одежды, застегивающейся фибулами. В верхневолжских могильниках встречены варианты расположения фибул как в области плеча, так и в области пояса. В первом случае возможна реконструкция накидки (плаща), застегивавшегося фибулой, или ворота рубахи; в последнем – вероятно реконструкция накидки, застегивающейся сбоку на поясе и закрывающей одно плечо. Вместе с фибулами в ряде случаев найдены остатки ткани саржевого переплетения, грубой и плотной, которая вполне подходила для изготовления верхней одежды. Ткань, найденная вместе с фибулами в погребениях 37 и 107(1) из

Избрижя, имела синий цвет. Наряду с фибулами, о характере покроя мужской одежды свидетельствуют находки пуговиц. Встречено по одной пуговице на уровне шейных позвонков, и в одном погребении Березовецкого могильника – 4 бронзовые пуговицы, очевидно, располагавшиеся вертикально, на шее и груди. Все это позволяет предположить наличие рубахи глухого покроя с небольшим разрезом горловины, который мог оформляться воротником-стойкой или узкой полосой ткани, или оставался без воротника.

К сожалению, отсутствуют материалы, дающие возможность точно восстановить длину мужской одежды. Здесь можно опираться лишь на данные изобразительных источников. Одежда длиной до колен была характерна для рядового населения, воинов, в отличие от долгополой одежды знати, ориентированной на византийские образцы. Короткая рубаха ремесленников и воинов часто сочетается с высокой обувью. Находки обуви в погребениях очень редки (в Верхневолжье – 4 фрагмента) и не позволяют сделать полную реконструкцию. В то же время, некоторые данные косвенно свидетельствуют о возможных типах обуви, носившихся сельским населением Верхневолжья X–XIII вв. В ряде мужских погребений в зоне колен найдены металлические кольца, по форме аналогичные поясным. В этих случаях, на наш взгляд, возможна реконструкция высокой обуви – сапог с мягкими голенищами, стягивавшимися у колен ремнями с кольцами. Такой тип обуви был распространен у балтов. Известны сапоги с широкими голенищами и по археологическим материалам древнерусских городов. Возможен и другой вариант реконструкции – короткая обувь и обмотки (онучи) вокруг голени, завязывавшиеся под коленом. О наличии высокой обуви свидетельствует еще одна особенность ряда мужских погребений – расположение ножей в области голени. Традиция ношения «засапожных» ножей хорошо известна по этнографическим данным.

Социально-возрастные комплексы древнерусского костюма Верхневолжья

Материалы этнографии России XVIII–XX вв. показывают, что каждой из социально-возрастных групп населения был присущ свой тип костюма. Крестьянский костюм являлся отражением положения человека в семье и одновременно являлся свидетельством его достатка. Исследователями-этнографами отмечалось, что каждая возрастная группа занимала особое место в создании материальных благ, что отражалось в ношении определенного вида одежды. Переход из одной группы в другую сопровождался определенными обрядами, в которых также принимал участие определенный вид костюма. Деление общества социально-возрастные группы прослеживается с глубокой древности. Отражение этого явления в костюме сохранялось вплоть до XX века. Рассматриваемые археологические материалы погребальных памятников Верхневолжья в настоящее время не дают возможности провести полноценный социально-возрастной анализ комплекса погребального женского и мужского костюма, так как не для всех памятников проведены определения возраста и пола погребенных. В большинстве случаев возраст определяется лишь в рамках двух групп: «ребенок» и «взрослый». Для отдельных погребений имеются такие определения, как «подросток», «пожилой». Наиболее полноценным источником для проведения возрастного анализа является лишь могильник Избрижье.

Можно сказать, что костюму девочек, вероятно, уделялось меньше внимания, чем внешнему виду взрослых женщин. Для детского комплекса характерно или отсутствие височных колец, или перстнеобразные височные кольца, иногда в одном ухе. Интересно отметить, что в трех случаях браслетообразные височные кольца не входят в состав костюма – они положены умершим девочкам в ноги, на груди,

вероятно, в качестве «погребального дара». Из украшений детского платья чаще всего присутствует лишь несколько бусин. Костюм женщин до 30 лет отличается особой пышностью. Для него характерен головной убор с большим количеством височных колец. Нагрудный комплекс – многосоставный, с привесками, гривнами, несколькими рядами бус. Характерная особенность этого комплекса – наличие наручных украшений, прежде всего перстней, браслетов. Судя по расположению височных колец в этих погребениях (на висках, вертикально), головной убор мог быть открытым, в виде венчика, что характерно для этнографического девичьего убора. По всей видимости, погребальный костюм девушек или молодых женщин, в данном случае, соответствовал также свадебному или праздничному убору, что также хорошо известно по этнографическим данным. В целом костюм девушек и молодых женщин выделяется среди детских и принадлежавших женщинам среднего и старшего возраста, прежде всего, характером головного убора, а также общим количеством украшений. Костюм старух сходен с детским в том, что в нем также мало украшений, однако обязательным является наличие височных колец – браслетообразных по 1–2 штуки. Есть варианты совместного нахождения браслетообразных и перстнеобразных, бусинных колец в погребениях.

Большинство погребений мальчиков вообще не содержит инвентаря. В отличие от костюма взрослых, для детского костюма характерно отсутствие пояса и предметов, носимых на нем. Следует отметить, что по малочисленности деталей погребальные костюмы девочек и мальчиков сходны. Особо выделяются в группе младшего возраста костюмы подростков. Некоторые комплексы из подростковых погребений Избрижя содержали поясные наборы, включавшие пряжки, поясные кольца, подвешенные к поясу ножи, оселки. Такой характер погребального костюма свидетельствует о том, что подростки были захоронены в праздничной одежде, характерной для взрослых мужчин. У многих народов юношам, переходившим в разряд взрослых воинов, повязывали боевые пояса, на которых носилось оружие. По-видимому, обряд погребения подростков включал в себя их переход в другую социально-возрастную категорию, что должно было отразиться в погребальном костюме.

Наиболее характерным элементом мужского костюма является пояс (зафиксирован в 80% мужских погребений Верхневолжья), имевший как утилитарную, так и знаковую функцию, отмечая принадлежность человека к категории взрослых мужчин. Среди комплексов мужского костюма выделяется группа многосоставных, включающих поясные пряжки и кольца с орудиями труда, торговым инвентарем, наручные украшения, фибулы. В Избрижье такие комплексы характерны для погребений мужчин разных возрастов. Таким образом, отмеченные составляющие костюма являются, по всей видимости, отражением социального ранга захороненного человека. Как уже отмечалось, в погребениях с данными комплексами костюма на территории Верхневолжья найден инвентарь, свойственный так называемым дружинным курганам: оружие (топоры, наконечники стрел, копий), деревянные чаши-братчины, торговый инвентарь (весы, гири, монеты). Вероятно, этот вариант костюма в первую очередь выполнял репрезентативные функции. Металлические детали костюма выступали в качестве обозначения особого социального статуса и имущественного положения его владельца, выделяя его из рядового населения. Таким образом, мужской костюм, по всей видимости, в большей степени отражал социально-профессиональную принадлежность человека, в соответствии с положением мужчины в обществе в целом. Представленные наблюдения позволяют предположить, что костюм мужчины отражал, прежде всего, профессионально-имущественные характеристики человека и в меньшей степени

зависел от возраста. Костюм женщины, напротив, определялся, вероятно, в первую очередь, возрастными показателями. Выделение детского, девичьего и женского комплексов, костюма взрослого мужчины позволяет обратиться к проблеме соотношения погребального и прижизненного костюмов. В научной литературе уже ставилась проблема отличия погребальной одежды от прижизненной (Рыбаков, 1949; Сабурова, 1988). На основе изучения археологических и этнографических данных вырисовывается основная функциональная направленность погребальной одежды – быть знаком пройденного жизненного пути и одновременно обеспечить, согласно представлению о загробном мире, естественное продолжение жизни человека в нем. По материалам этнографии XIX–XX вв. выделяются следующие виды погребальной одежды (Маслова, 1984): 1) одежда свадебная, праздничная; 2) одежда, заранее или заново сшитая; 3) одежда, которую человек носил перед смертью. Погребальные одежды соответствовали социальному и семейному положению человека. Незамужнюю девушку хоронили в наряде невесты, замужнюю женщину – в праздничной, старуху – в более скромной, соответствовавшей тому наряду, в котором она умерла. Археологические материалы Верхневолжья подтверждают зависимость погребальной одежды от социально-возрастного положения человека и ее близость к соответствующей ритуальной прижизненной одежде в древнерусский период.

Литература

- Агапов А.С., Сарачева Т.Г., 1997. О способах ношения височных колец // РА. № 1.
- Арсланова Ф.Х., 1994. Языческие символы в одежде женщины первой половины XI в. // Проблемы изучения эпохи первобытности и раннего средневековья лесной зоны Восточной Европы. Вып. 1. Иваново.
- Арциховский А.В., 1944. Древнерусские миниатюры как исторический источник. М.
- Арциховский А.В., 1969. Одежда // Очерки русской культуры XIII–XV вв. Ч.1. Материальная культура. М.
- Беренштейн Н.С., Малыгин П.Д., 1995. К истории золотошвейного дела в Торжке // Тверская старина. № 2.
- Вагнер Г.К., 1980. От символа к реальности. М.
- Вершинский А.Н., 1913. Материалы по истории древнерусских одежд. Старица.
- Волкайте-Куликаускаене Р., 1986. Одежда литовцев с древнейших времен до XVII в. // Древняя одежда народов Восточной Европы. М.
- Воронов В.С., 1924. Крестьянское искусство. М.
- Вяшкявичуте И., 1982. Древнейшие головные венки земгалов // Древности Белоруссии и Литвы. Минск.
- Горбачева Л.М., 2000. Костюм средневекового Запада. От натальной рубахи до королевской мантии. М.
- Гринкова Н.П., 1936. Родовые пережитки, связанные с разделением по полу и возрасту // СЭ. № 2.
- Давидан О.И., 1981. Ткани Старой Ладogi // Археологический сборник. Вып. 22. Л.
- Ёлкина И.И., 2001. Текстиль из древнерусских курганов округа Звенигорода // Звенигородская земля. История, археология, краеведение. Звенигород.
- Жабрева А.Э. Письменные и изобразительные источники по истории русского костюма XI–XVII веков. СПб, 2016.
- Ефимова Л.В., 1966. Ткани из финно-угорских могильников 1 тыс. н. э. // КСИА. Вып. 107. М.

- Жилина Н.В., 2001. «Шапка Мономаха». Историко-культурное и технологическое исследование. М.
- Жилина Н.В., 1997. Древнерусские рясна // Материалы по археологии России. Истоки русской культуры. Вып. 3. М.
- Жилина Н.В., 2001. Реконструкция металлического убора покладам второй половины XI – начала XII вв. с территории кривичей и словен // Археология и история Пскова и Псковской земли. Материалы научного семинара. Псков.
- Жилина Н.В., 2002. Эволюция височной подвески славяно-русского металлического убора // КСИА. Вып. 213. М.
- Жилина Н.В., 2005. Древнерусский драгоценный убор: традиции и влияния (на примере височных украшений) // Древняя Русь. Вопросы медиевистики. № 3(21). М.
- Жилина Н.В., 2014. Древнерусские клады IX–XIII вв. Классификация, стилистика и хронология украшений. М.
- Зайцева И.Е., 2005. Наборные пояса из могильника Минино // РА. № 4.
- Зариня А.Э., 1975. Одежда населения Восточной Латвии в XI–XII вв. и некоторые ее сходные черты с одеждой славян // Тезисы советской делегации на III Международном Конгрессе славянской археологии. М.
- Зариня А.Э., 1986. Одежда жителей Латвии VII–XVII вв. // Древняя одежда народов Восточной Европы. М.
- Зеленин Д.К., 1991. Восточнославянская этнография. М.
- Зоц Е.П., Зоц С.А., 2012. Реконструкция женского погребального костюма по материалам курганного могильника Новоселки 2 // Археология Помосковья. Вып. 8. М.
- Зубкова Е.В. Орфинская О.В., 2008. Предварительные итоги исследования текстиля из погребения № 3 Старовознесенского IV раскопа в Пскове // Археология и история Пскова и Псковской земли. Псков.
- Изюмова С.А., 1959. К истории кожевенного и сапожного ремесел Новгорода Великого // МИА. №65.
- Исланова И.В., 1988. Костюм и ориентировка погребений Федовского могильника // Археология и история Пскова и псковской земли. Тезисы докладов научно-практической конференции. Псков.
- Исланова И.В., 1996. Элементы женского костюма XI–XII вв. Моложского региона // Проблемы изучения эпохи первобытности и раннего средневековья лесной зоны Восточной Европы. Вып.3. Иваново.
- Калмыкова Л.Э., 1995. Народное искусство Тверской земли. Тверь.
- Катасонова Е.Ю., 2005. Золотное шитье домонгольской Руси // Убрус. Вып. 4.
- Колчин Б.А., 1982. Хронология новгородских древностей // Новгородский сборник. 50 лет раскопок Новгорода. М.
- Комаров К.И., Елкина А.К., 1976. Курганный могильник в окрестностях г.Старицы // Восточная Европа в эпоху камня и бронзы. М.
- Корзухина Г.Ф., 1954. Русские клады IX–XIII вв. М.-Л.
- Кочкуркина С.И., Орфинская О.В., 2014. Приладожская курганная культура: технологическое исследование текстиля. Петрозаводск.
- Крыласова Н.Б., 2001. История прикамского костюма. Пермь.
- Курбатов А.В., 2002. Погребальная обувь средневековой Руси // Археологические вести. Вып. 9. СПб.
- Курбатов А.В., 2004а. Кожевенное производство Твери XIII–XV вв. СПб.
- Курбатов А.В., 2004б. Обувная мода в средневековой Руси (по находкам из раскопок в Твери) // Археология, история, нумизматика, этнография Восточной Европы. СПб.
- Лаул С., 1996. Западная мода, пришедшая с Востока // Восточный путь. Вып. 2.

- Лаул С.К., 1986. Одежда эстонцев I-XVII вв. // Древняя одежда народов Восточной Европы. М.
- Левашова В.П., 1968. Венчики женского головного убора из курганов X-XII вв. // Славяне и Русь. М.
- Левинсон-Нечаева М.И., 1959. Ткачество // Очерки по истории древнерусской деревни X-XIII вв. Труды ГИМ. Вып. 33. М.
- Лесман Ю.М., 1984. Погребальные памятники Новгородской земли и Новгород (проблемы синхронизации) // Археологические исследования Новгородской земли. Л.
- Лесман Ю.М., 1990. Хронология ювелирных изделий Новгорода (X-XV вв.) // Материалы по археологии Новгорода. 1988. М.
- Макаров Н.А., 1990. Население Русского Севера в XI-XIII вв. М.
- Мальм В.А., 1963. Поясные и сбруйные украшения // Ярославское Поволжье X-XI вв. М.
- Маслова Г.С., 1956. Народная одежда русских, украинцев и белоруссов в XIX-н. XX вв. // Восточнославянский этнографический сборник. М.
- Маслова Г.С., 1978. Орнамент русской народной вышивки как историко-этнографический источник. М.
- Маслова Г.С., 1984. Народная одежда в восточнославянских традиционных обычаях и обрядах XIX-XX вв. М.
- Маслова Г.С., 1987. Одежда // Этнография восточных славян. М.
- Маясова Н.А., 1971. Древнерусское шитье. М.
- Мерцалова М. Н., 1975. Поэзия народного костюма. М.
- Мерцалова М.Н., 1993. Костюм разных времен и народов. М.
- Михайлов К.А., Соболев В.Ю., 2000. Новгородские наборные пояса XI-XII вв. // Археологические вести. СПб.
- Молотова Л.Н., 1979. К вопросу о функциях девичьих головных уборов в севернорусском свадебном обряде XVIII-XIX вв. // СЭ. № 1.
- Мурашева В.В., 1993. Семиотический статус пояса в средневековой Руси // Средневековые древности Восточной Европы. Труды ГИМ. Вып. 82. М.
- Новицкая М.А., 1972. Золотная вышивка Киевской Руси // Byzantinoslavica XXXIII. Prague.
- Орфинская О.В., 2018. Текстиль Гнездовского комплекса // Гнездовский археологический комплекс: Материалы и исследования. Вып. 1 // Труды ГИМ. Вып. 210. М.
- Орфинская О.В., Михайлов К.А., 2013. Древнерусское платье из Изяславля: новая атрибуция // РА. № 4.
- Орфинская О.В., Степанова Ю.В., 2013. К вопросу о формировании русской традиционной одежды с поликами // Этнографическое обозрение. № 5.
- Очерки по истории русской деревни X-XIII вв., 1956. Труды ГИМ, вып. 32. М.
- Очерки по истории русской деревни X-XIII вв., 1967 Труды ГИМ, вып. 33. М.
- Очерки по истории русской деревни X-XIII вв., 1973. Труды ГИМ, вып. 43. М.
- Покровская Л.В., 1998. Новгородские одежные булавки (X-XIII вв.) // Историческая археология: традиции и перспективы. К 80-летию со дня рождения Д.А. Авдусина. М.
- Покровская Л.В., 2000. Финно-угорские украшения в городском уборе средневекового Новгорода // Новгород и Новгородская земля. История и археология. Вып. 14. Великий Новгород.
- Покровская Л.В., 2003. Финно-угорские украшения в Новгороде XIII века // Русь в XIII веке. Древности темного времени. М.

- Пушкарева Н.Л., 1989. Женщины Древней Руси. М.
- Пушкина Т.А., Орфинская О.В., 2011. Текстиль из женского камерного погребения Ц-301 в Гнездове // Археология и история Пскова и Псковской земли. Семинар имени академика В. В. Седова. Материалы 57 заседания. М.-Псков.
- Рабинович М.Г., 1986. Древнерусская одежда IX-XIII вв. // Древняя одежда народов Восточной Европы. М.
- Русские. Историко-этнографический атлас, 1967. М.
- Русские. Историко-этнографический атлас, 1970. М.
- Рыбаков Б.А., 1949. Древности Чернигова // МИА. № 11. М.-Л.
- Рыбаков Б.А., 1967. Русалии и бог Симаргл-Переплут // СА. № 2.
- Рябинин Е.А., 1981. Зооморфные украшения Древней Руси // САИ, вып. Е1-60. Л.
- Рябинин Е.А., Хвощинская Н.В., 1980. Культура прибалтийско-финского и русского населения северо-западных регионов Новгородской земли на современном этапе ее археологического изучения // Финны в Европе. VI-XV вв. Вып.2. Русь, финны, саамы, верования. М.
- Рябцева С.С., 2005. Древнерусский ювелирный убор. Основные тенденции формирования. СПб.
- Сабурова М.А., 1974. Женские головные уборы у славян // СА. № 2.
- Сабурова М.А., 1975. О женских головных уборах с жесткой основой в памятниках домонгольской Руси // КСИА. Вып. 144. М.
- Сабурова М.А., 1976. Стоячие воротники и ожерелки в древнерусской одежде // Средневековая Русь. М.
- Сабурова М.А., 1978. Древнерусская мелкая пластика как источник по истории одежды (головной убор) // КСИА. Вып. 155. М.
- Сабурова М.А., 1978. Шерстяные головные уборы с бахромой из курганов вятичей // СЭ. № 3.
- Сабурова М.А., 1997. Древнерусская одежда // Древняя Русь. Быт и культура. Археология СССР. М.
- Сабурова М.А., 1988. Погребальная древнерусская одежда и некоторые вопросы ее типологии // Древности славян и Руси. М.
- Сабурова М.А., Елкина А. К., 1991. Детали древнерусской одежды по материалам некрополя г. Суздаля // Материалы по средневековой археологии Северо-Восточной Руси. М.
- Седов В.В., 1994. Очерки по археологии славян. М.
- Седова М.В., 1981. Ювелирные изделия Древнего Новгорода (X-XV вв.). М.
- Седова М.В., 2001. Украшения «городского типа» X-XI веков из Суздаля и его округа // КСИА. Вып. 212. М.
- Соснина Н., Шангина И., 1998. Русский традиционный костюм. Энциклопедия. СПб.
- Степанова Ю.В., 2001. Об особенностях костюма древнерусского населения Верхневолжья X-XIII вв. // Тверской археологический сборник. Тверь. Вып. 4. Т. II.
- Степанова Ю.В., 2002. Женский головной убор с височными кольцами X-XIII вв. (по материалам погребальных памятников Верхневолжья) // Тверь, Тверская земля и сопредельные территории в эпоху средневековья. Вып. 4. Тверь.
- Степанова Ю.В., 2008. Локальные варианты древнерусского женского погребального костюма Верхневолжья // КСИА. Вып. 222.
- Степанова Ю.В., 2009. Древнерусский погребальный костюм Верхневолжья. Тверь.
- Степанова Ю.В., 2010. Древнерусский костюм по письменным и археологическим источникам X-XV вв. // Древняя Русь. Вопросы медиевистики. М. Вып. 4.
- Степанова Ю.В., 2010. Височные кольца из древнерусских сельских памятников Верхневолжья // Stratum plus. № 5. Кишинев.

- Стрекалов С.С., 1877. Русская историческая одежда от X до XIII в. В. 1. СПб.
- Тухтина Н.В., 1997. Женский головной убор (по материалам Подболотьевского могильника) // Археологический сборник: Погребальный обряд. М.
- Фехнер М.В., 1973. Шелк в торговых связях Владимиро-Суздальской Руси со Средней Азией // Кавказ и Восточная Европа в древности. М.
- Фехнер М.В., 1976. Золотное шитье Владимиро-Суздальской Руси // Средневековая Русь. М.
- Фехнер М.В., 1979. Золотное шитье Древней Руси // Памятники культуры. Новые открытия. М.
- Фехнер М.В., 1985. Изделия золотного шитья из курганов р. Оять // Кочкуркина С.И., Линецкий А.М. Курганы летописной веси. Петрозаводск.
- Фехнер М.В., 1999. Ткани из Гнездова // Археологический сборник. Труды ГИМ. Вып. 111. М.
- Хвощинская Н.В., 1984. Новые данные о мужской одежде населения западных окраин Новгородской земли // КСИА. Вып. 179. М.
- Хвощинская Н.В., 1993. Об особенностях костюма населения Восточно-Балтийского региона // Древности Северо-Запада России. СПб.
- Хвощинская Н.В., 2004. Финны на Западе Новгородской земли (по материалам могильника Залахтовье). СПб.
- Хохлов А.Н., Дворников А.С., 1988. К реконструкции головного убора из Суходольских курганов // Археология и история Пскова и Псковской земли. Псков.
- Черный В.Д., 2004. Русская средневековая книжная миниатюра: Направления, проблемы и методы изучения. М.
- Энговатова А.В., Орфинская О.В., Голиков В.П., 2005. Исследование золототканых текстильных изделий из некрополей Дмитровского кремля // Русь в IX-XIV веках: взаимодействие Севера и Юга. М.
- Якунина Л.И., 1940. О трех курганных тканях // Труды ГИМ.-Вып. XI. М.-Л.
- Якунина Л.И., 1946. Фрагменты ткани из Старой Рязани // КСИИМК. Вып. XXI. М.-Л.
- Ястребицкая А.Л., 1988. Западная Европа X-XIII вв. Культура, быт, костюм. М.
- Geijer A., 1938. Die Textilfunde aus den Grabern. Birka III.
- Hägg I., 1983. Viking women's dress at Birka: a reconstruction by archaeological methods // Cloth and clothing in Medieval Europe. London.
- Lehtosalo-Hilander P-L., 1985. Ancient finnish costume. Helsinki.

Темы докладов

1. Одежда древнерусского сельского населения (по материалам погребальных памятников).
2. Дружинный костюм Древней Руси.
3. Женский головной убор X-XV вв.
4. Материал и покрой древнерусской одежды (по данным археологический, письменных, изобразительных источников)
5. Средневековый костюм как отражение этнокультурных контактов славян, балтов, финно-угров.
6. Украшения древнерусского костюма.
7. Отражение социальных и возрастных особенностей в костюме древнерусского населения.
8. Городской костюм Древней Руси.
9. Особенности костюма Верхневолжья X-XIII вв.

Глоссарий

Алам - женское нагрудное типа бляхи или нашивки.

Бугай - верхняя одежда с мехом.

Дощечки-бральницы - дощечки для изготовления ткани небольшой ширины (лент), с отверстиями, через которые пропускались нити; при переворачивании получалось переплетение.

Занданечи - шелковая ткань, вырабатывавшаяся в VII-XI вв. в селении Зандана в окрестностях Бухары.

Золотное шитье - вышивка серебряно-позолоченной нитью, спряденной на шелковую или льняную основу.

Кожух - верхняя мужская и женская одежда из кожи или меха.

Колтки (колты) - головное украшение в женском драгоценном уборе.

Корзно - мужская одежда типа накидки.

Косник (накосник) - украшение косы в виде лент, шнуров, различных подвесок.

Косоворотка - рубаха глухого покроя с боковым разрезом ворота.

Коц - мужская одежда типа накидки.

Луда - плащ из тяжелой материи с использованием металлической нити.

Манатья - одежда типа накидки, носившаяся духовенством.

Монисто - ожерелье.

Мягль - мужская одежда типа накидки, мантия.

Ожерелье - 1. шейно-нагрудное украшение из бус и подвесок; 2. шейно-нагрудное накладное украшение из ткани.

Онучи - обмотки ног.

Опашень - распашная долгополая одежда, носившаяся внакидку.

Основа (нити основы) - долевые (продольные) нити ткани.

Охабень - 1. то же, что и опашень; 2. в топографии древнерусских городов - часть города, примыкающая к детинцу и обнесенная стеной.

Повоец - по аналогии с повойником этнографического убора - вероятно, часть женского головного убора в виде мягкой шапочки.

Подволока - 1. кусок ткани; 2. полотенчатый головной убор.

Понявица (понева) - 1. женская набедренная одежда из несшитых полотнищ ткани; 2. кусок шерстяной ткани.

Привитка - вероятно, часть женского головного убора.

Самит - шелковая ткань, вырабатывавшаяся в мастерских Византии и Ближнего Востока.

Сарафан - женская наплечная одежда глухого покроя на лямках.

Свита - мужская распашная одежда с рукавами.

Сорочица (срочица, сорочка) - нижняя женская и мужская одежда.

Стебельчатый шов - декоративный шов, в котором каждый стежок как бы "вырастает" из предыдущего.

Терлик - мужская распашная одежда типа кафтана.

Убрус (юбрус) - полотенчатый головной убор или его часть, головное покрывало.

Усерязи - женское височное украшение.

Уток (нити утка) - поперечные нити ткани.

Чело (очелье) - передняя, вызвышавшаяся надо лбом часть головного убора.

Чупрун - женская распашная одежда типа кафтана.

Япкыт - войлочный плащ.

Перевод: первая строка: вероятно "Ортемь гривна дана"
 вторая строка: "(такой-то или ты заказал за эти) денги у меня плащ. Я шил [его] себе (?)"

Заключительная часть письма: "Если избавлюсь [от долгов?], то пришлю заранее (другой вариант: то пошлю за пряжей) и выкрашу в синий цвет, а сейчас мне не пакости".

Новгород. Грамота № 288. 10-е - 30-е гг. XIV в. Неревский раскоп.

...| **ХАМОУ .Г. ЛОК[ТН]...**
ЗОЛОТНИКЕ ЗЕЛЕНОГО ШЕЛКОУ ДРУГОУ ЦЕРАЕНОГО .
ТРЕТНИ ЗЕЛЕНОГО ЖЕЛТОГО ЗОЛОТНЪ ВЪАНАЪ НА ВЪАКОУ
7 МЫЛА . НА ВЪАКОУ БУРГАДСКОГО . А НА ДРУГОЮ ВЪАКОУ |...

Перевод: "... полотна 3 локтя, золотник зеленого шелка, другой [золотник] красного, третий - желто-зеленого, золотник (?) белил на белу, "бургальского" мыла на белу, а еще на одну белу ...".

Золотник - мера объема пряжи, ткани.

Цит. по: Зализняк А.А. Древненовгородский диалект. – М., 1995.-С.444, 445.

Приложение 2.

Изображение древнерусских одежд на предметах декоративно-прикладного искусства, фасадной скульптуре, книжной миниатюре, в иконописи и лицевой шитье.



Реконструкция рисунка на браслете-наруче по литейной форме XII в. из Серенска.



Изображение на браслете-наруче XII в. из Старорязанского клада 1966 г.



Изображение князя Всеволода III с сыновьями на фасаде Дмитриевского собора во Владимире. XII в.

Миниатюры Радзивилловской летописи



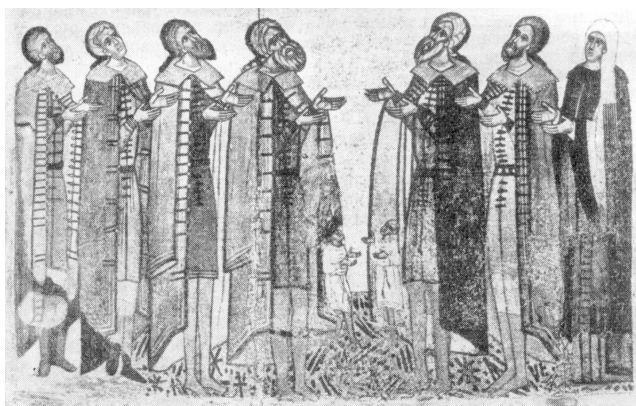
Сцена убийства Андрея Боголюбского. Справа - человек в традиционной русской одежде длинными рукавами и рядами петель; слева - женщина в западноевропейском платье.



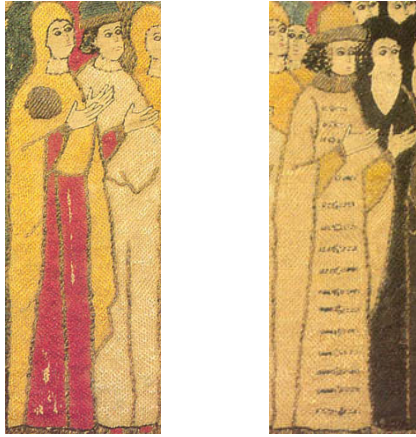
Сцена погребения князя Игоря. Слева - мужчина в короткой одежде и женщина в сарафане(?) и головном уборе типа кокошника. Справа - княгиня Ольга в полотенчатом головном уборе.



Новгородцы договариваются с Андреем Боголюбским о выборе князя. Справа - мужчины в длинных одеждах с рядами петель.



Изображение древнерусских одежд на иконе "Молящиеся новгородцы". 1467 г.



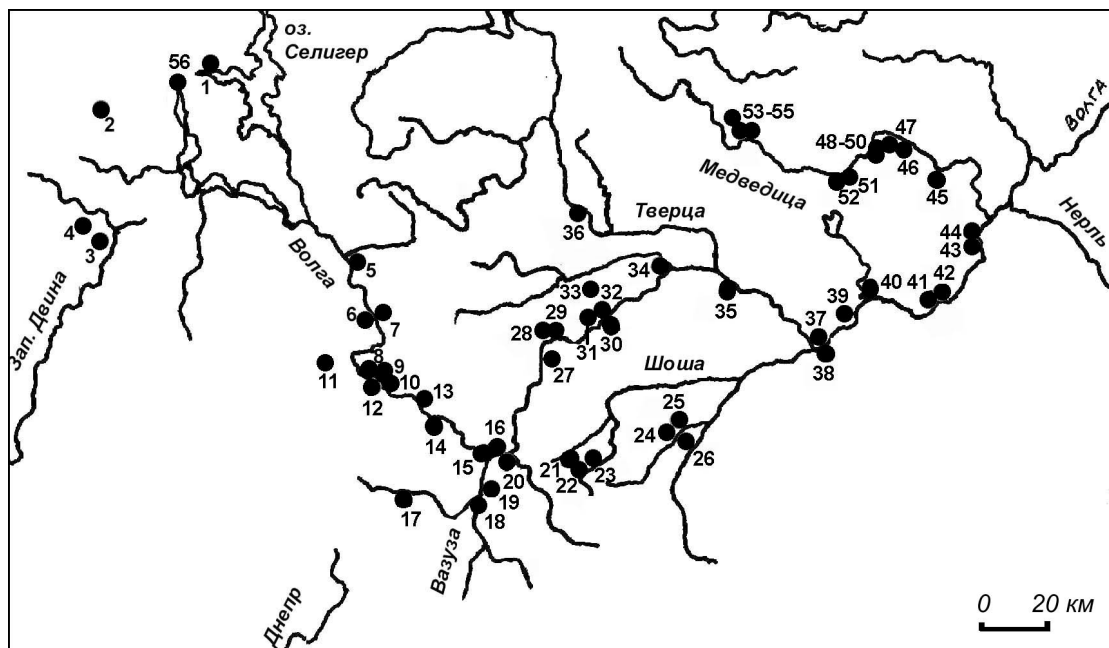
Фрагменты пелены "Церковная процессия", выполненной в мастерской княгини Елены Стефановны. 1498 г.

Слева - женщина в убрусе (возможно, великая княгиня София).

Справа - девушка (княжна) в округлой шапочке и длинной одежде с застежкой на петли и широкими длинными рукавами.

Приложение 3.

Элементы древнерусского костюма и реконструкции женского и мужского костюма по материалам погребальных памятников Верхневолжья

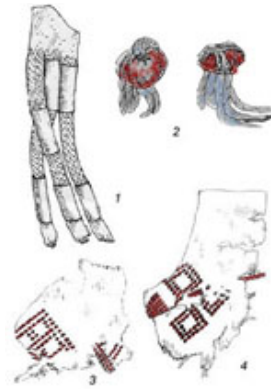


Карта древнерусских погребальных памятников Верхневолжья, в которых исследованы погребения, содержавшие остатки костюма:

1 - Березовецкий могильник; 2 - Хвошня; 3 - Курово; 4 - Андроново; 5 - Большая Коша; 6 - Суходол; 7 - Рогово; 8 - Першино; 9 - Благовещенье; 10 - Струйское; 11 - Васильевское; 12 - Гульцово; 13 - Петровское; 14 - Юрятино; 15 - Юркино; 16 - Горбуново; 17 - Кривая Улица; 18 - Титовка; 19 - Высокино; 20 - Мозгово; 21 - Гостомля; 22 - Ягодино; 23 - Волосово; 24 - Могилицы-1; 25 - Сильменево; 26 - Хилово; 27 - Рождественно; 28 - Козлово; 29 - Иворово; 30 - Беседы-2; 31 - Кошево; 32 - Избрижье; 33 - Игрици; 34 - Дуденево; 35 - Мокрые Пожни; 36 - Савинские Горки; 37 - Загорье; 38 - заборье; 39 - Глинники; 40 - Устье; 41 - Пекуново-1; 42 - Пекуново-2; 43 - Плешково-1; 44 - Плешково-2; 45 - Посады; 46 - Воробьево-2; 47 - Воробьево-1; 48-50 - Выркино-2, 3, 7; 51 - Сутоки-1; 52 - Сутоки-2; 53-55 - Кидомля-1, 2, 3; 56 - пог. Стерж.



Фрагменты текстиля из древнерусских погребений Верхневолжья (фото): 1 - фрагменты шерстяной ткани; 2 - фрагмент тканой ленты; 3 - бубенчики из шерстяных нитей, 4 - фрагмент бахромы.



Фрагменты текстиля из древнерусских погребений Верхневолжья (прорисовка): 1 - косник, 2 - бубенчики из шерстяных нитей, 3, 4 - образцы вышивки.



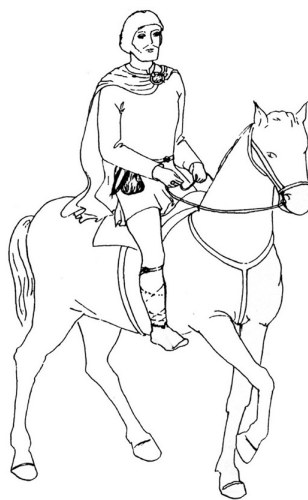
Реконструкция женского костюма по материалам Березовецкого могильника



Реконструкция женского костюма по материалам курганной группы Плешково-1



Реконструкция женского костюма по материалам курганной группы Избрижье



Реконструкция мужского костюма по материалам Березовецкого могильника

Список сокращений

ГИМ	Государственный Исторический музей
КСИА	Краткие сообщения Института археологии
КСИИМК	Краткие сообщения Института истории материальной культуры
МИА	Материалы и исследования по археологии
РА	Российская археология
СА	Советская археология
САИ	Свод археологических источников
СЭ	Советская этнография

СОДЕРЖАНИЕ

Содержание пособия.....	3
Обзор историографии.....	3
Письменные источники по истории древнерусского костюма.....	7
Изобразительные источники по истории древнерусского костюма.....	8
Археологические источники по истории древнерусского костюма. Состав древнерусского женского и мужского костюма по материалам погребальных памятников Верхневолжья	10
Литература.....	18
Темы докладов.....	22
Глоссарий.....	23
Приложение 1. Тексты берестяных грамот, содержащие названия древнерусских одежд.....	24
Приложение 2. Изображения древнерусских одежд на предметах декоративно-прикладного искусства, фасадной скульптуре, книжной миниатюре, в иконописи и лицевом шитье.....	25
Приложение 3. Элементы древнерусского костюма и реконструкции женского и мужского костюма по материалам погребальных памятников Верхневолжья.	27
Список сокращений.....	29
Содержание.....	30

Для заметок _____

Ю.В. Степанова

ИСТОРИЯ ДРЕВНЕРУССКОГО КОСТЮМА

Учебно-методическое пособие
для студентов исторического факультета

Отпечатано с авторских оригиналов

Подписано в печать 22.08.2019 г. Формат 64x84 1/16.
Усл. печ. л. 1,95. Тираж 100. Заказ № 287.
Редакционно-издательское управление
Тверского государственного университета
Адрес: 170100, г. Тверь, Студенческий пер. 12, корпус Б.
Тел. РИУ (4822) 35-60-63.